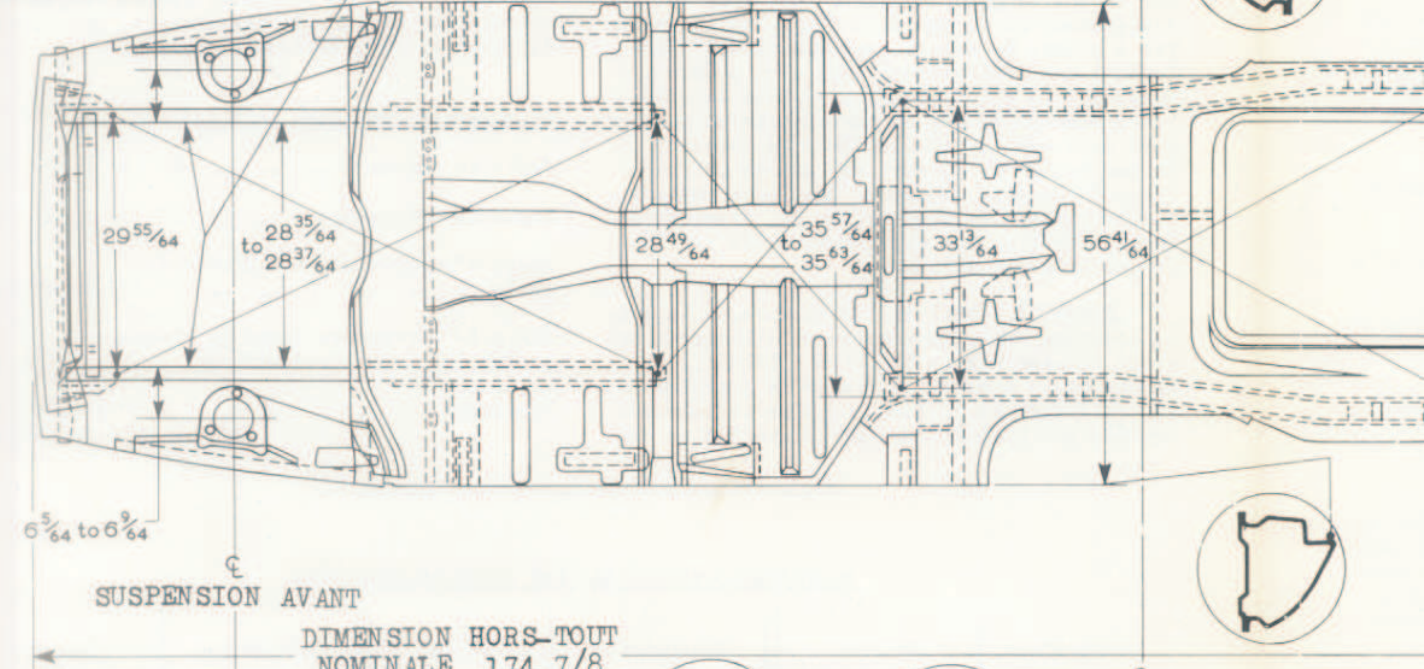


IL EST IMPORTANT QUE CES  
FACES SOIENT PARALLELES

$6\frac{3}{64}$  to  $6\frac{9}{64}$



SUSPENSION AVANT

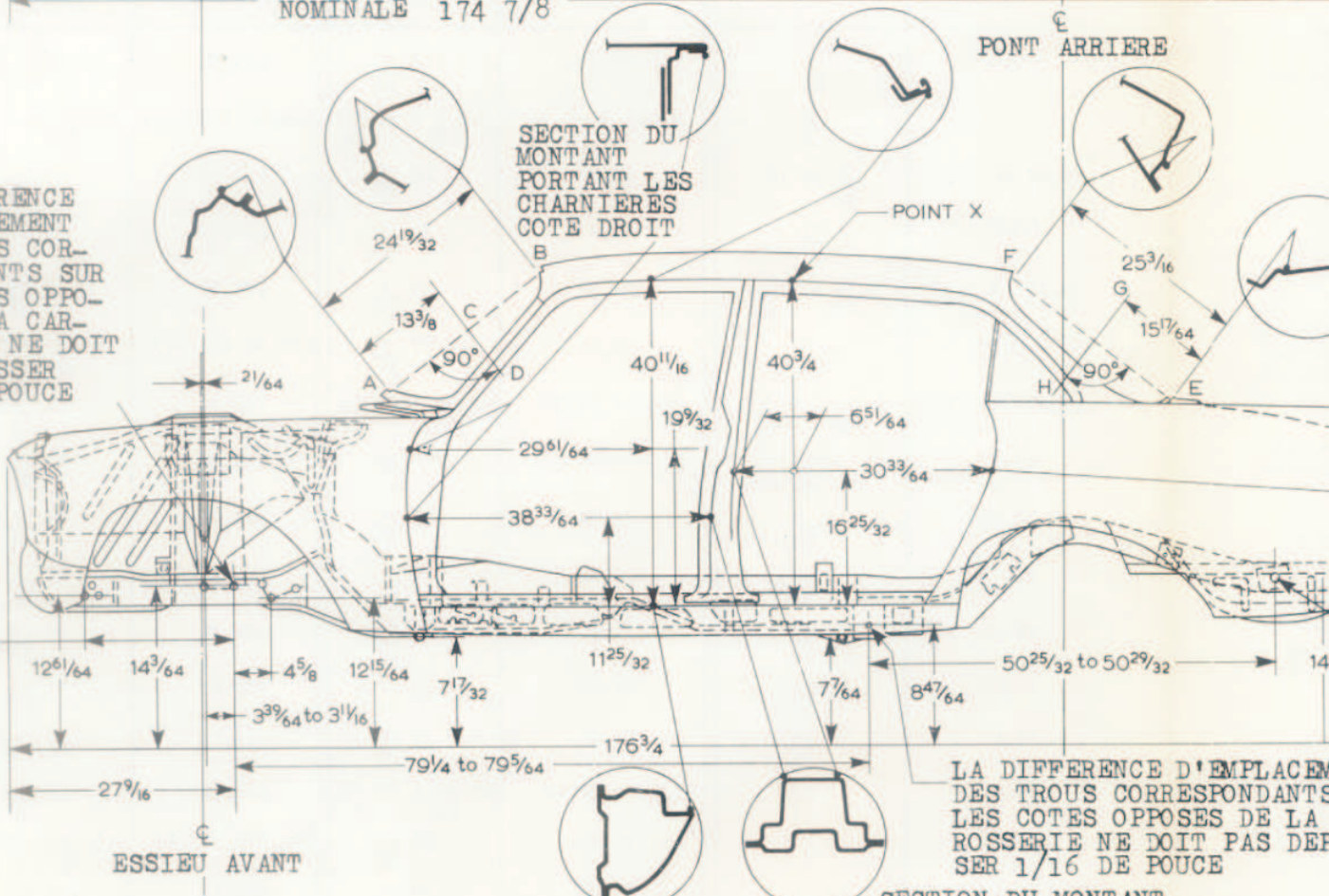
DIMENSION HORS-TOUT  
NOMINALE 174 7/8

PONT ARRIERE

LA DIFFERENCE  
D'EMPLACEMENT  
DES TROUS COR-  
RESPONDANTS SUR  
LES COTES OPPO-  
SES DE LA CAR-  
ROSSERIE NE DOIT  
PAS DEPASSER  
1/64 DE POUCE

SECTION DU  
MONTANT  
PORTANT LES  
CHARNIERES  
COTE DROIT

POINT X



ESSIEU AVANT

LA DIFFERENCE D'EMPLACEMENT  
DES TROUS CORRESPONDANTS  
SUR LES COTES OPPOSES DE LA  
CARROSSERIE NE DOIT PAS DE-  
PASSER 1/16 DE POUCE

SECTION DU MONTANT  
CENTRAL - COTE DROIT

Fig. 1 Tableau de tolérances pour la

Pour vérifier les diagonales indiquées sur la vue en plan, utiliser un gros compas d'épaisseur ou un compas à verge, ou encore un fil à plomb. Ce dernier système permet d'effectuer une vérification simple et précise. Suspendre le fil à plomb aux points de référence appropriés sur la carrosserie et marquer avec soin sur le sol l'endroit où tombe la perpendiculaire. Joindre ces points par une ligne à la craie et tracer une ligne passant par les points d'intersection des diagonales. Enfin, vérifier les dimensions entre les longerons avant et arrière.

REMARQUE.- S'il est nécessaire, à la suite d'un accident, de remplacer le longeron arrière de carrosserie No. 211E-7314100/1, il faudra aussi changer la plaque de jonction No. 211E-E3/4-BA-2, dans laquelle le longeron arrière est fixé à l'extrémité avant pour ob-

tenir une réparation exacte et satisfaisante. Pour cette raison, lorsqu'il faudra remplacer un longeron arrière de carrosserie, une plaque de jonction sera également fournie.

#### Alignements des roues (à vide)

Angle de chasse .. .. -0° 19' à +0° 41'

Angle de carrossage .. .. 1° 37' à 2° 37'

Angle d'inclinaison des pivots de fusée .. .. 5° 40' à 6° 40'

Angle de divergence (pour un braquage de 20° de la roue intérieure) .. .. 1° à 2°

Pincement .. .. 1,58 à 4,76 mm.  
(1/16 à 3/16 de pouce)

#### EQUIVALENTS METRIQUES (PAR ORDRE DE GRANDEUR)

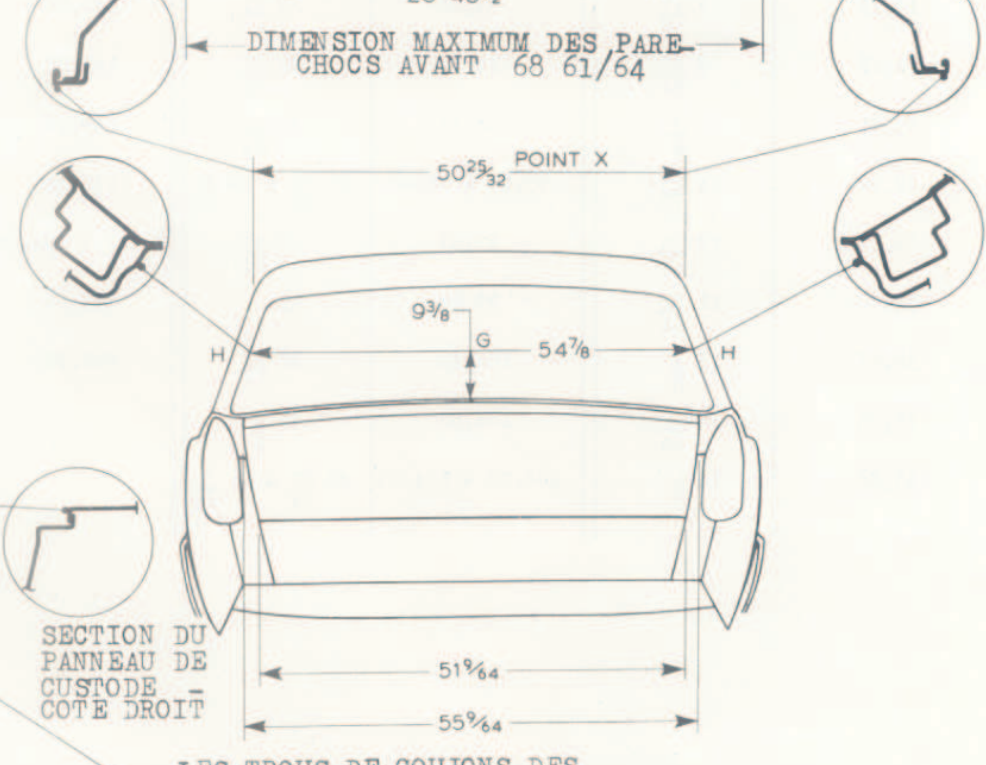
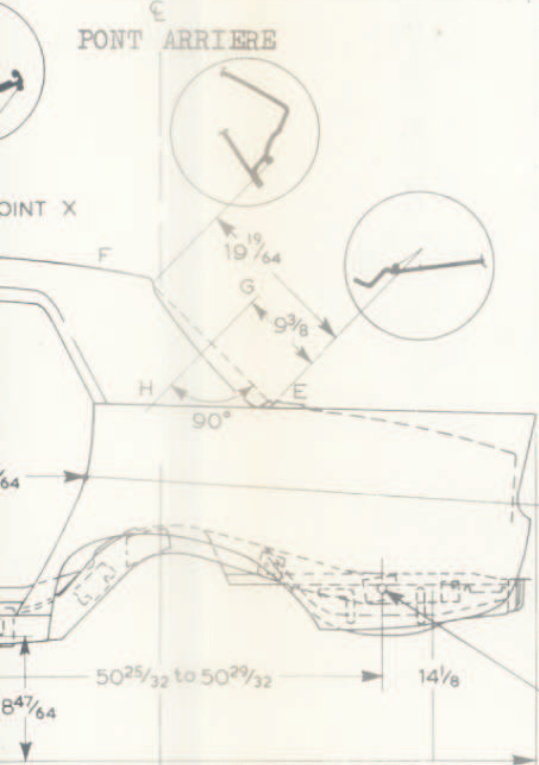
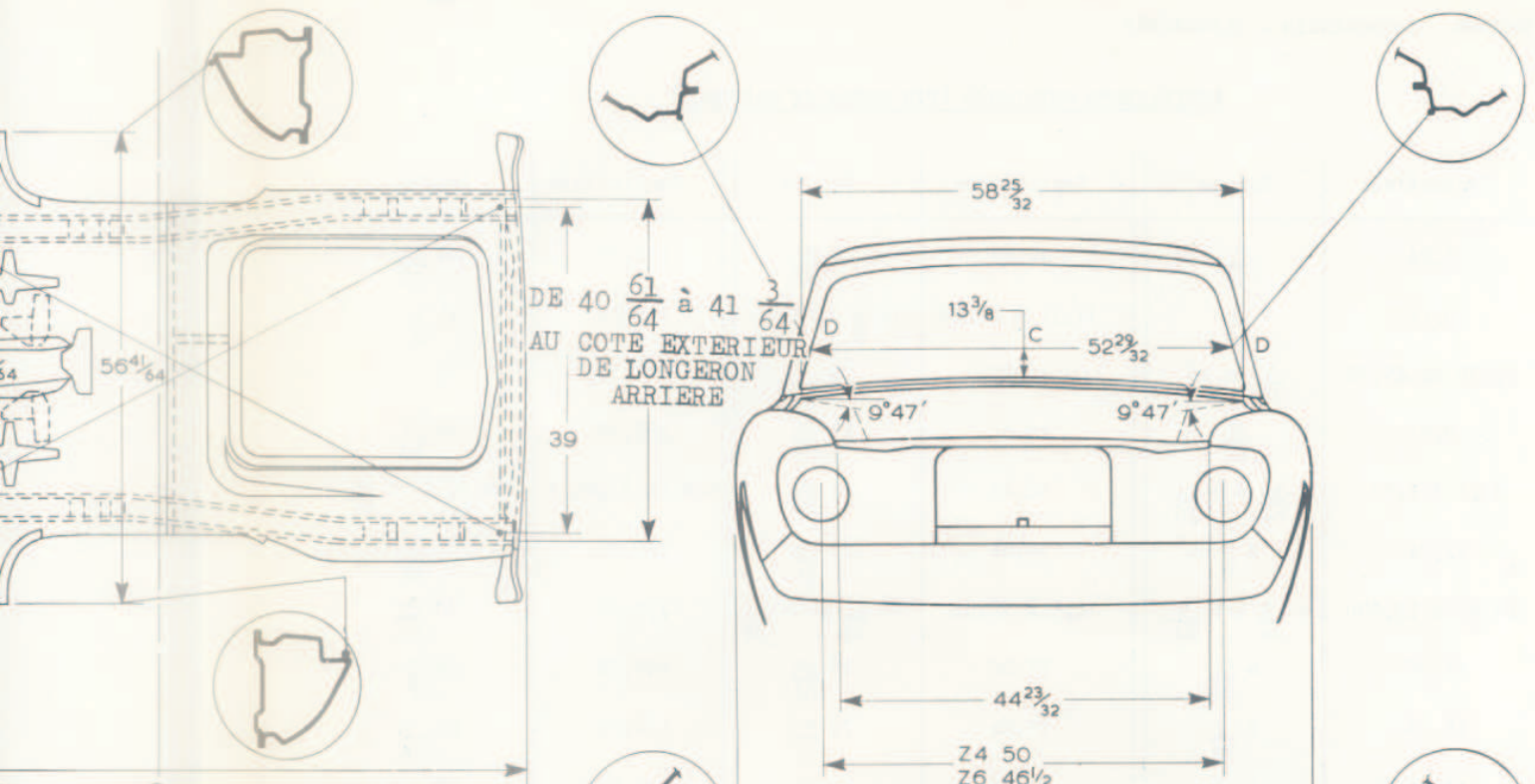
Centimètres	Pouces	Centimètres	Pouces	Centimètres	Pouces
0,04	$\frac{1}{64}$	42,62	$16 \frac{25}{32}$	103,50	$40 \frac{3}{4}$
0,16	$\frac{1}{16}$	47,31 à 47,39	$18 \frac{5}{8}$ à $18 \frac{21}{32}$	104,02 à 104,33	$40 \frac{61}{64}$ à $41 \frac{3}{64}$
0,24 en 45,7	$\frac{3}{32}$ en 18	48,97	$19 \frac{9}{32}$	113,58	$44 \frac{23}{32}$
0,83	$\frac{21}{64}$	62,47	$24 \frac{19}{32}$	121,92	48
9,16 à 9,37	$3 \frac{39}{64}$ à $3 \frac{11}{16}$	63,98	$25 \frac{3}{16}$	128,98	$50 \frac{25}{32}$
11,74	$4 \frac{5}{8}$	70,01	$27 \frac{9}{16}$	128,98 à 129,3	$50 \frac{25}{32}$ à $50 \frac{29}{32}$
15,43 à 15,60	$6 \frac{5}{64}$ à $6 \frac{9}{64}$	72,5 à 72,58	$28 \frac{35}{64}$ à $28 \frac{37}{64}$	129,90	$51 \frac{9}{64}$
17,26	$6 \frac{51}{64}$	73,06	$28 \frac{49}{64}$	134,38	$52 \frac{29}{32}$
18,06	$7 \frac{7}{64}$	75,84	$29 \frac{55}{64}$	140,06	$55 \frac{9}{64}$
19,13	$7 \frac{17}{32}$	76,08	$29 \frac{61}{64}$	140,81	$55 \frac{7}{16}$
22,18	$8 \frac{47}{64}$	77,51	$30 \frac{33}{64}$	141,21	$55 \frac{19}{32}$
29,92	$11 \frac{25}{32}$	83,82	33	143,87	$56 \frac{41}{64}$
31,07	$12 \frac{15}{64}$	84,33	$33 \frac{13}{64}$	149,30	$58 \frac{25}{32}$
32,90	$12 \frac{61}{64}$	91,16 à 91,40	$35 \frac{57}{64}$ à $35 \frac{63}{64}$	175,14	$68 \frac{61}{64}$
32,97	$13 \frac{3}{8}$	97,83	$38 \frac{33}{64}$	200,7 à 200,86	$79 \frac{1}{64}$ à $79 \frac{5}{64}$
35,68	$14 \frac{3}{64}$	99,06	39	444,18	$174 \frac{7}{8}$
35,88	$14 \frac{1}{8}$	103,35	$40 \frac{11}{16}$	448,94	$176 \frac{3}{4}$
38,77	$15 \frac{17}{64}$				

# ZEPHYR 4/6, ZODIAC MK.III

Section: CARROSSERIE - ALIGNEMENT

## EQUIVALENTS METRIQUES (PAR ORDRE DE GRANDEUR)

Centimètres	Pouces	Centimètres	Pouces	Centimètres	Pouces
0,04	$\frac{1}{64}$	42,62	$16 \frac{25}{32}$	113,58	$44 \frac{23}{32}$
0,16	$\frac{1}{16}$	47,31 à 47,39	$18 \frac{5}{8}$ à $18 \frac{21}{22}$	118,11	$46 \frac{1}{2}$
0,238 en 45,72	$\frac{3}{32}$ en 18	48,97	$19 \frac{9}{32}$	127	50
0,83	$\frac{21}{64}$	49,01	$19 \frac{19}{64}$	128,98	$50 \frac{25}{32}$
9,16 à 9,37	$3 \frac{39}{64}$ à $3 \frac{11}{16}$	62,47	$24 \frac{19}{32}$	128,98 à 129,3	$50 \frac{25}{32}$ à $50 \frac{29}{32}$
11,74	$4 \frac{5}{8}$	70,01	$27 \frac{9}{16}$	129,90	$51 \frac{9}{64}$
15,43 à 15,60	$6 \frac{5}{64}$ à $6 \frac{9}{64}$	72,5 à 72,58	$28 \frac{35}{64}$ à $28 \frac{37}{64}$	134,38	$52 \frac{29}{32}$
17,26	$6 \frac{51}{64}$	73,06	$28 \frac{49}{64}$	139,38	$54 \frac{7}{8}$
18,06	$7 \frac{7}{64}$	75,84	$29 \frac{55}{64}$	140,06	$55 \frac{9}{64}$
19,13	$7 \frac{17}{32}$	76,08	$29 \frac{61}{64}$	140,81	$55 \frac{7}{16}$
22,18	$8 \frac{47}{64}$	77,51	$30 \frac{33}{64}$	143,87	$56 \frac{41}{64}$
23,81	$9 \frac{3}{8}$	84,33	$33 \frac{13}{64}$	149,30	$58 \frac{25}{32}$
29,92	$11 \frac{25}{32}$	91,16 à 91,40	$35 \frac{57}{64}$ à $35 \frac{63}{64}$	175,14	$68 \frac{61}{64}$
31,07	$12 \frac{15}{64}$	97,83	$38 \frac{33}{64}$	200,7 à 200,86	$79 \frac{1}{4}$ à $79 \frac{5}{64}$
32,90	$12 \frac{61}{64}$	99,06	39	444,18	$174 \frac{7}{8}$
32,97	$13 \frac{3}{8}$	103,35	$40 \frac{11}{16}$	448,94	$176 \frac{3}{4}$
35,68	$14 \frac{3}{64}$	103,50	$40 \frac{3}{4}$		
35,88	$14 \frac{1}{8}$	104,02 à 104,33	$40 \frac{61}{64}$ à $41 \frac{3}{64}$		



LA DIFFERENCE D'EMPLACEMENT  
DES TROUS CORRESPONDANTS SUR  
LES COTES OPPOSES DE LA CAR-  
ROSSERIE NE DOIT PAS DEPAS-  
SER 1/16 DE POUCE

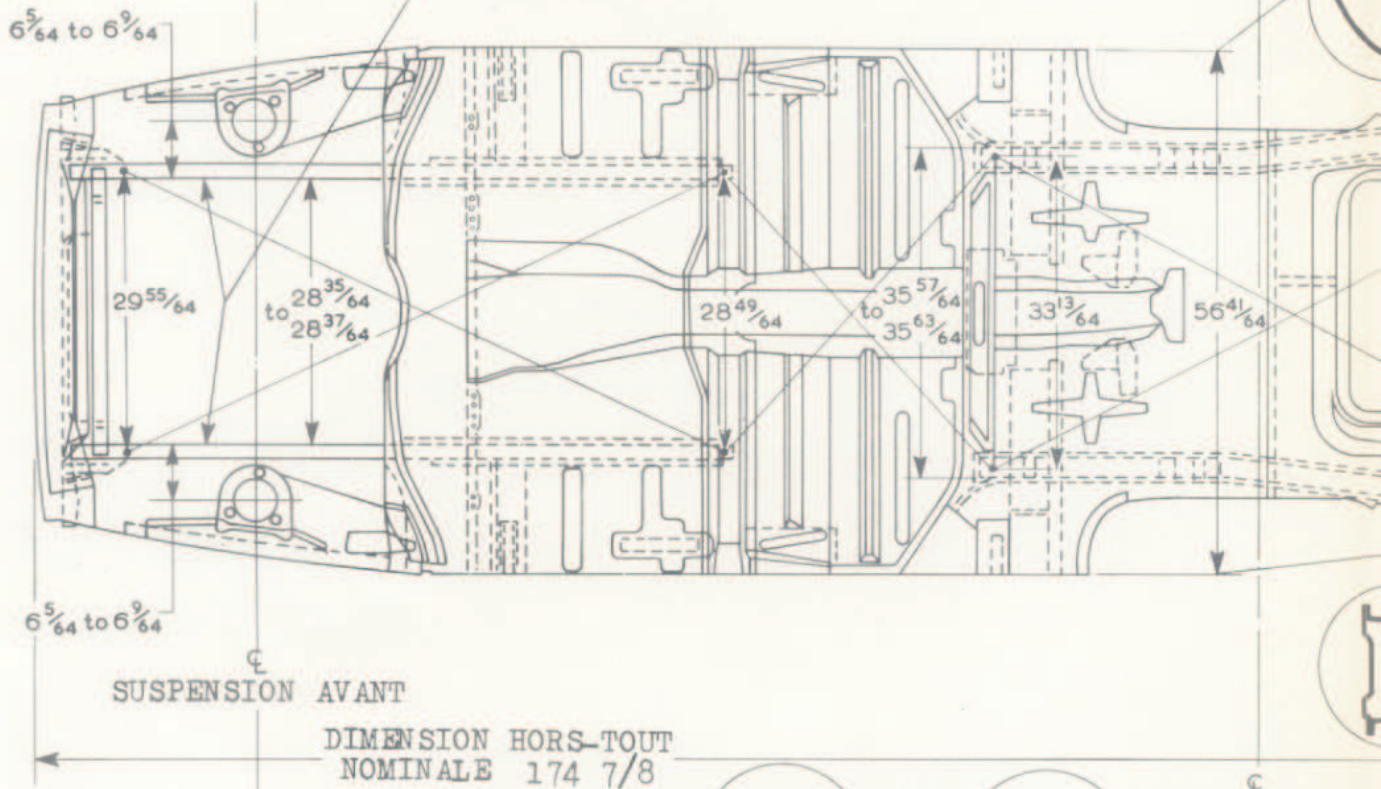
SECTION DU MONTANT  
CENTRAL - COTE DROIT

LES TROUS DE GOUJONS DES  
JUMELLES DE RESSORTS AR-  
RIERE DOIVENT ETRE CARRÉS  
DANS LES PLANS HORIZONTAL  
ET VERTICAL ET NE PAS DE-  
PASSER 3/32 DE POUCE EN  
18 POUCES

TOUTES LES DIMENSIONS  
SONT EN POUCES

tolérances pour la carrosserie (Zephyr 4/6)

IL EST IMPORTANT QUE CES  
FACES SOIENT PARALLELES



LA DIFFERENCE  
D'EMPLACEMENT  
DES TROUS COR-  
RESPONDANTS SUR  
LES COTES OPPO-  
SES DE LA CAR-  
ROSSERIE NE DOIT  
PAS DEPASSER  
1/64 DE POUCE

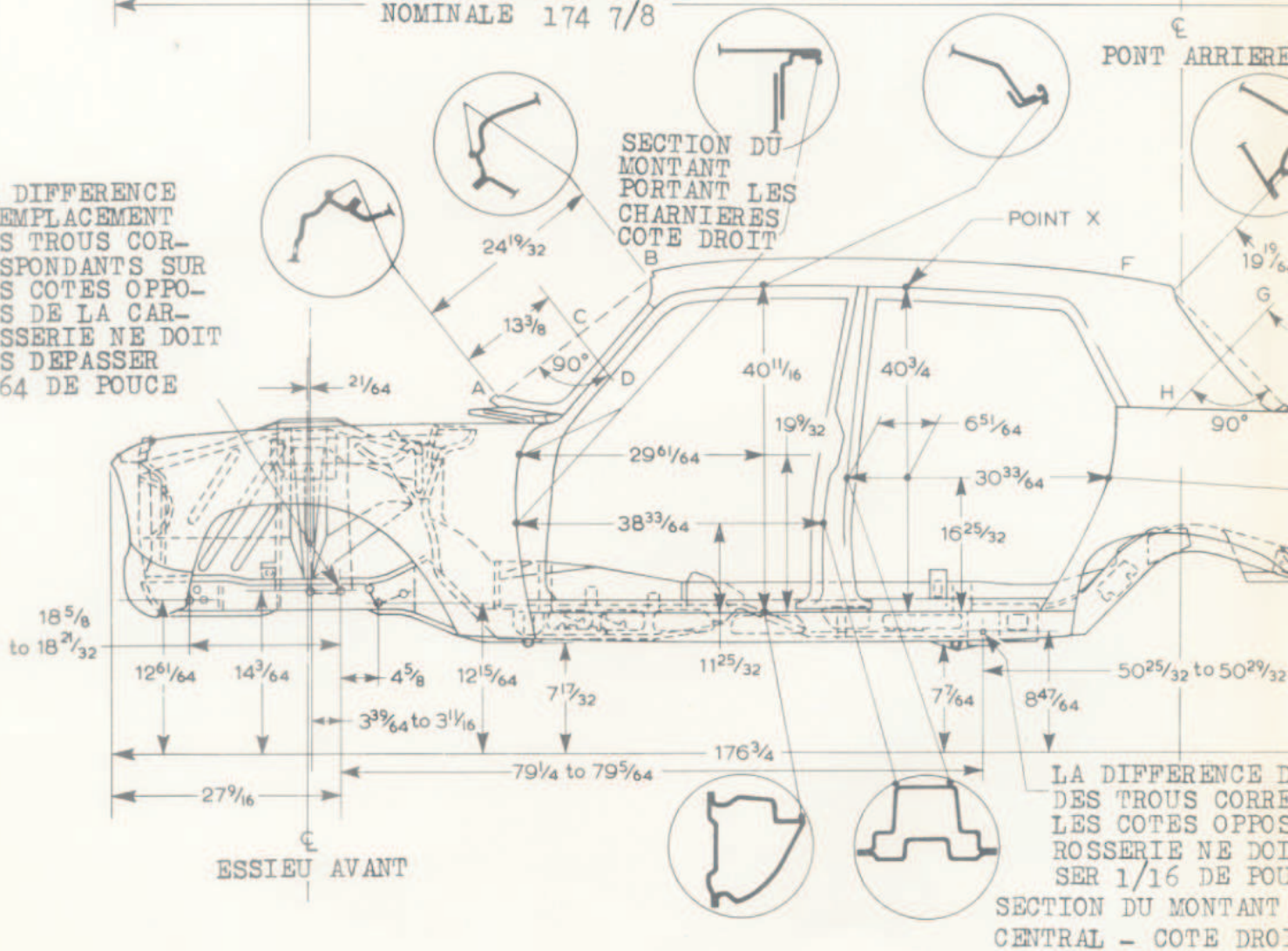


Fig. 2 Tableau de tolérances pour

## Section: CARROSSERIE - ALIGNEMENT

Cette section contient des croquis cotés du dessous et de la partie supérieure de la carrosserie. Ils faciliteront la vérification ou les réparations de la carrosserie, à effectuer sur un sol horizontal et plat et à l'aide des supports appropriés. Vous pourrez vous procurer un gabarit auprès de nos fournisseurs agréés. Il servira à compléter l'équipement nécessaire pour effectuer un alignement précis des emplacements de supports du moteur et de la suspension avant. Ces gabarits ont été construits pour tenir compte des tolérances moyennes des nouvelles carrosseries, et trois types de goujons de fixation existent pour l'emplacement de montage supérieur de la suspension.

Type 1. Les goujons de petit diamètre (2) servent à la vérification dans une carrosserie assemblée.

Type 2. Les goujons à épaulement (6) de grand diamètre servent pour fixer le renforcement de la suspension avant.

Type 3. Les goujons simples de grand diamètre (4) sont utilisés lors de la remise en place du panneau de bavolet latéral du garde-boue avant.

De plus, deux autres jeux de goujons de fixation (chaque jeu comprenant deux goujons) sont fournis pour fixer la partie inférieure du gabarit aux longerons avant de la carrosserie.

### Vérification du compartiment moteur

Si la voiture accidentée est encore sur ses roues et qu'un mauvais alignement de la carrosserie dans le compartiment moteur soit à craindre, il convient d'effectuer une vérification complète de la géométrie de direction. Si ces contrôles indiquent que certaines dimensions se trouvent en dehors des tolérances, et que les commandes de direction ou de la suspension n'ont pas été endommagées, il sera nécessaire d'approfondir l'examen du compartiment moteur de la manière suivante.

Enlever le moteur, la traverse de suspension avant et la suspension avant de la voiture.

Enlever les quatre boulons - deux de chaque côté - et détacher les attaches de la barre de stabilisation.

Retirer les goujons de fixation amovibles du gabarit du compartiment moteur.

Mettre le gabarit en place dans le compartiment moteur, en plaçant la partie inférieure entre les longerons avant de carrosserie. Par le dessous des garde-boue avant, passer les goujons de fixation filetés (un de chaque côté) dans les trous les plus avancés pratiqués dans chaque longeron avant pour les boulons fixant la traverse de suspension avant, les engager dans les trous correspondants du gabarit et les serrer.

Soulever l'avant du gabarit et introduire un goujon de fixation dans les trous d'attache de la barre de stabilisation avant, puis dans les trous correspondants du gabarit. Conserver un espace de 3,2 mm. (1/8") entre la traverse de la cloison du tablier avant et la face rectifiée du tube transversal avant de l'appareil de vérification.

Pour vérifier l'alignement entre les trous de l'anneau supérieur de renforcement de la suspension et ceux du gabarit, introduire le jeu de goujons approprié. Les goujons devraient passer librement et ne devraient pas être forcés pour s'engager.

Vérifier l'espace entre la face supérieure du panneau latéral de tablier du garde-boue et le dessous du gabarit, qui devrait être de 6,4 mm. (distance nominale) (1/4").

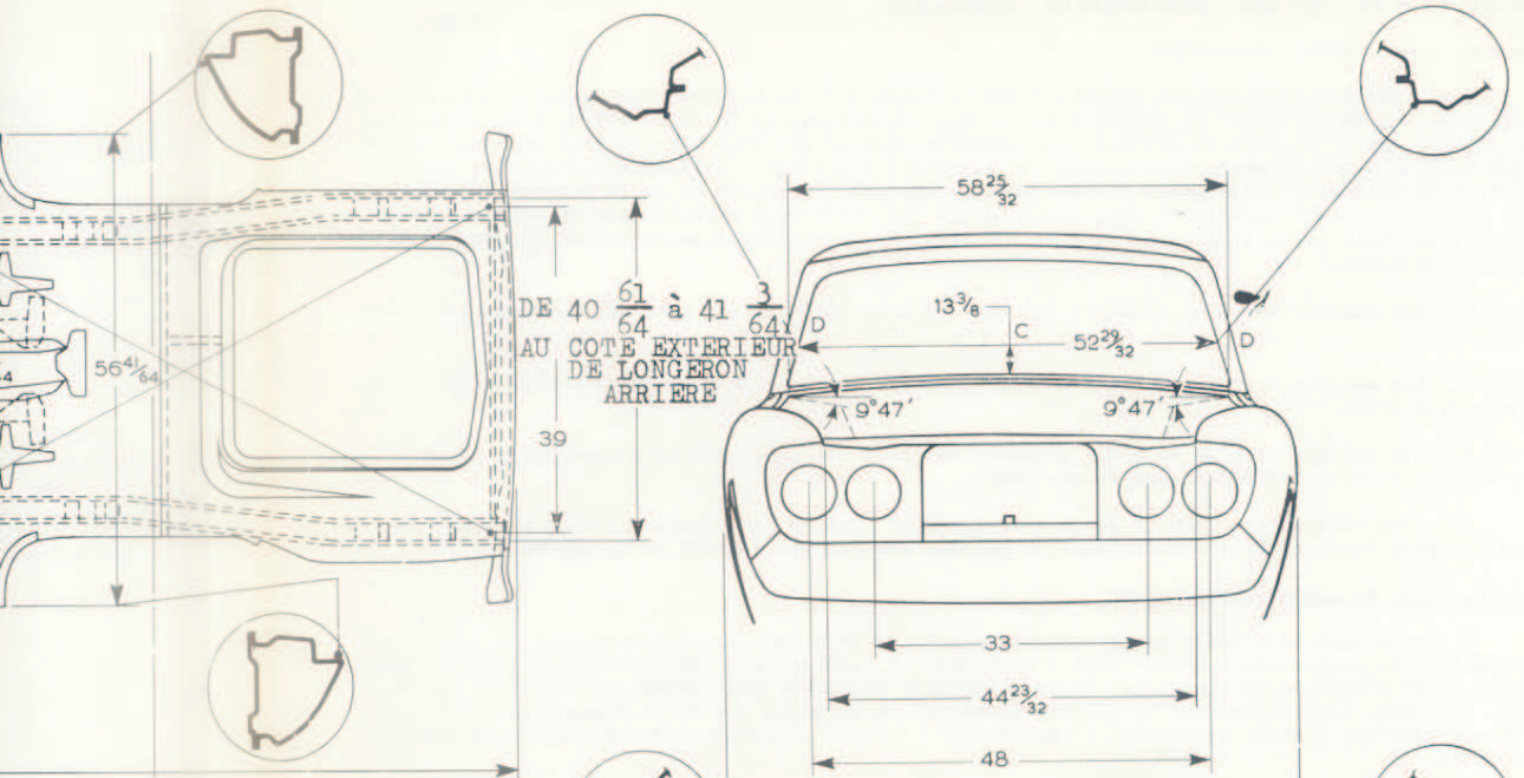
REMARQUE.- Si ces vérifications indiquent qu'une pièce importante affectant la suspension avant est déformée (par exemple, longeron avant ou panneau de tablier), ne pas essayer de redresser ces éléments à l'aide d'un vérin hydraulique, le gabarit étant en place, ou ce dernier s'en trouvera endommagé. En raison de l'importance de l'alignement de l'extrémité avant, il est généralement recommandé de changer les pièces déformées.

### ALIGNEMENT DE LA CARROSSERIE

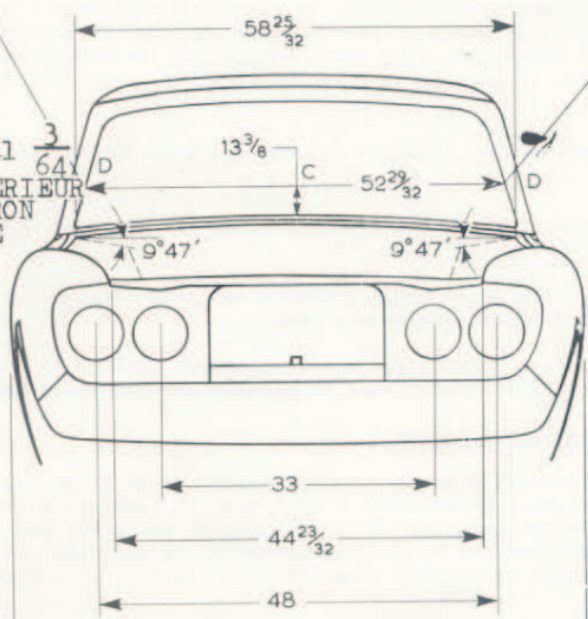
Vérifier les tolérances pour le dessous de la carrosserie données dans cette section avant de tenter de réparer une carrosserie endommagée dont le mauvais alignement est évident ou à craindre.

### Vérification du dessous de la carrosserie

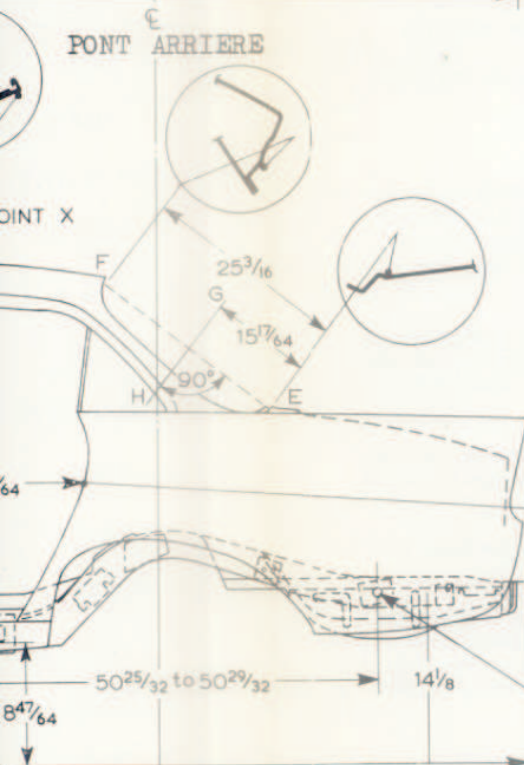
Placer la carrosserie sur des supports appropriés ou réglables, sur une surface horizontale de la longueur du véhicule. Vérifier les dimensions indiquées sur toute la longueur de la carrosserie et prendre note de toutes différences dépassant les tolérances mentionnées dans le tableau (voir au dos).



DE 40  $\frac{61}{64}$  à 41  $\frac{3}{64}$   
 AU COTE EXTERIEUR  
 DE LONGERON  
 ARRIERE



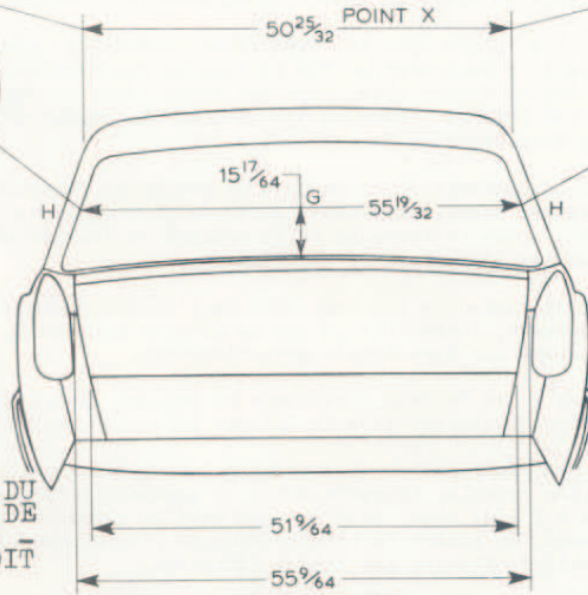
DIMENSION MAXIMUM DES PARE-  
 CHOC AVANT 68  $\frac{61}{64}$



PONT ARRIERE

SECTION DU  
 PANNEAU DE  
 CUSTODE -  
 COTE DROIT

LA DIFFERENCE D'EMPLACEMENT  
 DES TROUS CORRESPONDANTS SUR  
 LES COTES OPPOSES DE LA CAR-  
 ROSSERIE NE DOIT PAS DEPAS-  
 SER 1/16 DE POUCE



LES TROUS DE GOIJONS DES  
 JUMELLES DE RESSORTS AR-  
 RIERE DOIVENT ETRE CARRES  
 DANS LES PLANS HORIZONTAL  
 ET VERTICAL ET NE PAS DE-  
 PASSER 3/32 DE POUCE EN  
 18 POUCES

TOUTES LES DIMENSIONS  
 SONT EN POUCES

SECTION DU MONTANT  
 CENTRAL - COTE DROIT

bleau de tolérances pour la carrosserie (Zodiac)